

„Felkelő nap”

Róth Miksa új anyagokkal kísérletező szecessziós korszaka

■ A 19–20. századi üvegművészetbe forradalmi újítást hozott a szecessziós stílussal összeforrott, úgynevezett Tiffany- vagy amerikai üveg. A sokszínű, irizáló üvegfajtát számos kísérlet után John La Farge és Louis Comfort Tiffany alkalmazta először ólmozott üveg-

ablakok készítésére. Tiffany 1893-ban, a chicagói világiállításon mutatta be az új opaleszcens üveget. Sima, recézett, szemcsés vagy hullámos felületű lévén változatosan szűri át a fényt, Lyka Károly találó kifejezésével a „színváltoztató opálra” emlékeztet.¹ A szí-

Róth Miksa: Pax / Miksa Róth: Pax

[1900] *muranói mozaik, opalizáló üveg, aranyfólia, Zsolnay-eozin (Róth Miksa Emlékház, Budapest) / Murano mosaic, opalescent glass, gold foil, Zsolnay-eosin (Miksa Róth Memorial House, Budapest)* [86,5x135 cm]



→
Róth Miksa: Mária a gyermek Jézussal / Miksa Róth: Mary with the Child Jesus [1895–1896] színes antik- és katedrálüveg, ólmozott, schwarzlot festés, silberezés (Róth Miksa Emlékház, Budapest) / stained antique and cathedral glass, leaded, schwarzlot painting, silver staining (Miksa Róth Memorial House, Budapest) [155x38,5 cm]

nek keverése is lehetséges két különböző színű üvegtábla egymásra helyezésével.²

Az új ólmozottüveglak-technikát mindenütt lelkesedéssel fogadták és alkalmazták. Siegfried Bing 1894-ben, amerikai egyesült államokbeli utazásából Tiffany-üveg-mintát hozott magával, s a Nabis csoporttól, valamint Henri de Toulouse-Lautrectől és Eugène Grasset-től üveglak-kartonokat rendelt, melyeket Tiffany kivitelezésére bízott. 1895–1896-ban megszületett az amerikai üveg francia változata is Appert műhelyében, a francia üvegtervezők később mindkét üvegfajtát használták.³

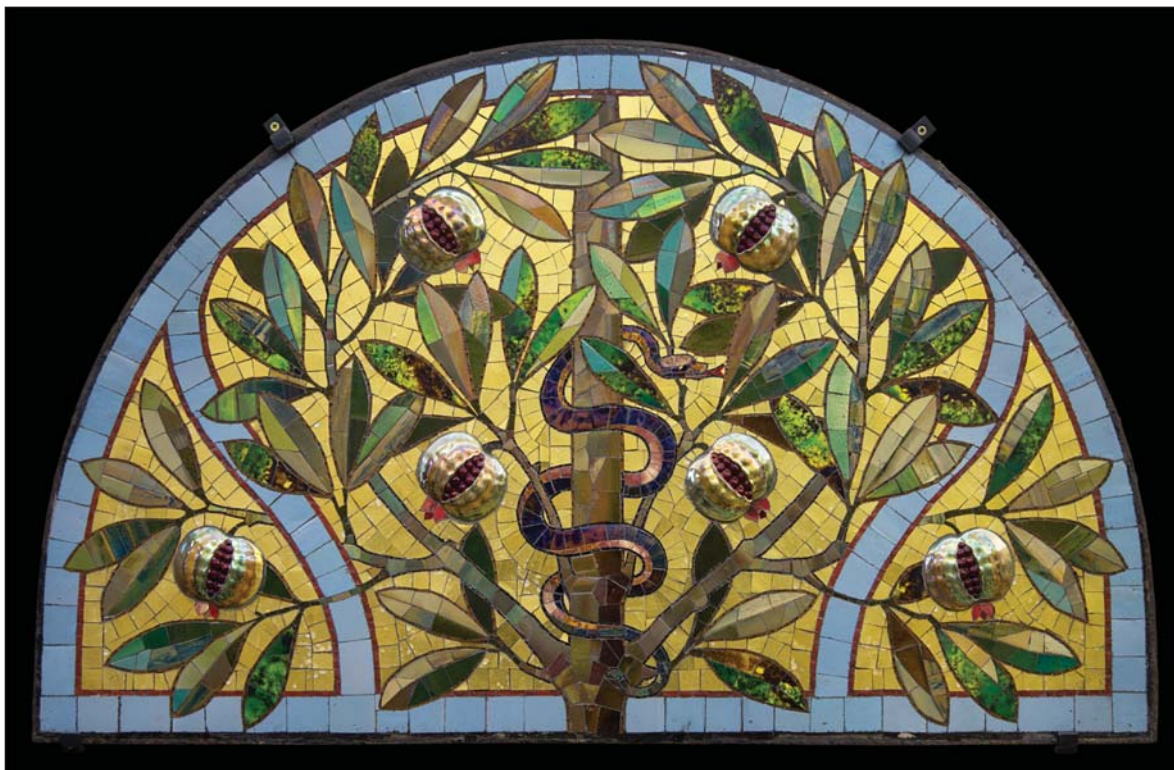
A 19. század végétől Magyarországon is fejlődésnek indult az ólmozottüveglak-művészet, s számos műhelye jött létre. „Amióta az üvegfestészet visszatért a régi technikához és az édeskés, festett üvegek helyett erőteljes kontúrok által határolt, stilizált alakokból s díszítményekből alakítják munkáikat, főleg azonban mióta Tiffany, az egymásba folytatott különböző színű opalizáló üveggel rendkívül hatásos anyagot szolgáltatott, azóta az üvegfestészet visszanyerte évszázadokon át elvesztett pozícióját a többi művészi iparág mellett s ma már oly fokra emelkedett, mint azelőtt soha. Mindenfelől nagy gondot fordítanak ennek az iparágak a fejlesztésére, s ezért örvendeni lehet, hogy a magyar munkák e szakmából is jól állottak meg helyüket” – írta Györgyi Kálmán az 1900-as párizsi világkiállításon jelentős sikerrel szereplő magyar munkákról.⁴

Az opalizáló üveget az Osztrák–Magyar Monarchiában először Róth Miksa alkalmazta, s a mozaikművészetet is meghonosította Magyarországon.⁵ Munkáival sorozatban nyerte el a hazai és nemzetközi kiállítások érmeit.⁶ Róth 1897-ben egy egész lánányit rendelt az új üvegfajtából Karl Engelbrecht hamburgi üvegfestőtől, aki nemcsak mint tervező és kivitelező, hanem mint az amerikai üveg európai terjesztője is jelentős volt. A Tiffany-féle üveget Engelbrecht már az új üvegfajta első nyilvános bemutatásán, az 1893-as chicagói világkiállításon megismerte, és rendelt is belőle műhelye számára.⁷ Róth első kísérleteit is a Karl Engelbrecht mintakönyvében látott virágkompozíciók után készítette, ezekből jó néhány fennmaradt.⁸

Korai jelentős munkája, az *Éjszakai táj liliumokkal* (1898) kiemelkedő példája az üveg kvalitásaihoz al-



Foto: Spitzer Fruzsina / Róth Miksa Emlékház, Budapest

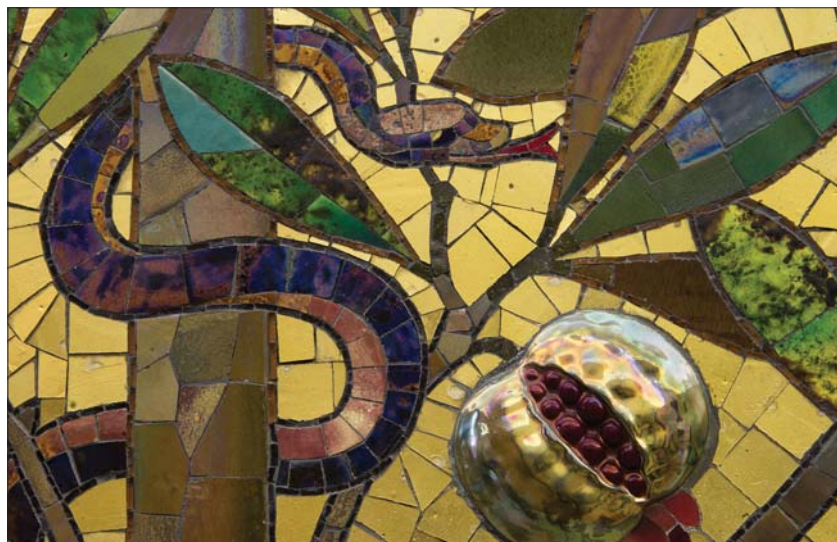


Róth Miksa:
Gránátalmás mozaik /
Miksa Róth: Mosaic
with Pomegranates
 [1900] *muranoi*
mozaik, opalizáló
üveg, aranyfólia,
Zsolnay-eozin
(Róth Miksa
Emlékház, Budapest)
/ Murano mosaic,
opalrescent glass, gold
foil, Zsolnay-eosin
(Miksa Róth
Memorial House,
Budapest)
 [70x112 cm]

Róth Miksa:
Gránátalmás mozaik
(részlet) / Miksa Róth:
Mosaic with
Pomegranates (detail)

kalmazkodó komponálásmódnak, a különböző üveg-fajták különleges színhatásában rejlő evokatív erő kihasználásának. Róth Miksa üvegben gondolkodott, „az üveggel festett”⁹

A párizsi világkiállításról szóló beszámolók szerint a Tiffany-üveg szinte minden épületben jelen volt, elsősorban az Esplanade-on lévő épületek enteriőrjeiben. Az üvegművészetet a magyar pavilonban Walther Gida, az Esplanade-on Róth Miksa művei képviselték. Róth Miksa kiemelkedő, a Tiffany-üveget egyéni módon felhasználó, más technikákkal vegyítő kompozíciókat mutatott be. A *Pax*, a *Gránátalmás (A tudás fája)* és a *Felkelő nap* című mozaikjait és a *Párka* című üveglakát ezüstéremmel jutalmazták. A *Gránátalmás* és a *Pax* mozaik egységet alkottak, egymás fölé voltak elhelyezve. A *Felkelő nap* című mozaikon a magyar szecesszióban, s Róth Miksa művein is számtalanszor alkalmazott napszimbolika jelenik meg. A kompozíció





Róth Miksa:
Felkelő nap (részlet) /
Miksa Róth: Rising Sun
(detail)



Róth Miksa:
Felkelő nap /
Miksa Róth: Rising Sun
[1900] *muranói mozaik, opalizáló üveg, aranyfólia, Zsolnay-eozin (Róth Miksa Emlékház, Budapest) / Murano mosaic, opalescent glass, gold foil, Zsolnay-eosin (Miksa Róth Memorial House, Budapest)*
[102x76,5 cm]

központjába helyezett aranyló alma- vagy narancsfa Tiffanynek *Az élet fája* című ablakához hasonlóan a növekedés, a fejlődés, az élet szimbóluma.

Róth 1899-ben és 1900-ban bemutatott figurális kompozícióin ott használta a Tiffany-üveget, ahol az anyag sajátos kvalitásai megkívánták: tájképrészletekben, a ruhák ékkőszerűen ragyogó díseiben. Munkáinak többsége vegyes technikájú volt, a Tiffany-féle üveg mellett ólmozott, színes, texturált antiküveget, mozaikjain muranói mozaikot, Puhl & Wagner-féle aranyfóliát használt, s öntött, préselt üvegszemeket.

Az említett, *Párka* címet (1899) viselő, kör alakú, nagy méretű üvegfestménye a kolozsvári egykori *Karolina Kórház ravatalozójába* került, párdarabjával, az *Áldozati oltárral* együtt.¹⁰ A *Párka* figurája a tradíciótól eltérően fiatal nő, aki szertartásos mozdulattal tartja kezében az „élet fonálát”. Szárnyai plasztikusan formáltak, míg teste teljesen síkszerű. A síkszerű hatást fokozza a fehér ruha gazdag díszítése. A vele szemben látható üveglak közepét egy triposz foglalja el. A háromlábú állványon égő áldozati tűz füstje dekoratív S vonalat ír le az áldozótól körül. Fölötte márványos felületű, stilizált narancsfák félköre. A háttérben tájat látunk, az előtérben fény által megvilágított vörös körvonalú fákat.



Kisebb léptékű munkáin, lakásbelsőkre tervezett ablakokon, térlévlasztókon (*Freisinger-ablak*, Vác, 1900; *Alpár-villa*, Budapest, 1903) többek közt antikés katedrálüveggel kombinálva alkalmazta a Tiffany-

KIÁLLÍTÁSOK RÓTH MIKSA ÜVEGFESTŐ SZÜLETÉSÉNEK 150. ÉVFORDULÓJA ALKALMÁBÓL

■ 2015-ben két kiállítás is megemlékezett a 150 éve született Róth Miksa (1865. december 26. – 1944. június 14.) életművéről. A Róth Miksa Emlékházban Fényi Tibor, az emlékház igazgatója rendezett a múzeum épületében és a mester egykori műhelyében az eddig nem ismert műveket is bemutató kiállítást. Június 20-án nyílt meg a Balassi Intézet *Megszínesített napfény* című reprezentatív tárlata, amely üvegfestményeiről és vázlatairól készült fotókat és négy, az Iparművészeti Múzeumból kölcsönzött munkáját mutatta be. A vándorkiállítás első állomása a stuttgarti Magyar Kulturális Intézet volt, ahol a tárlatot november 13-ig láthatták az érdeklődők.

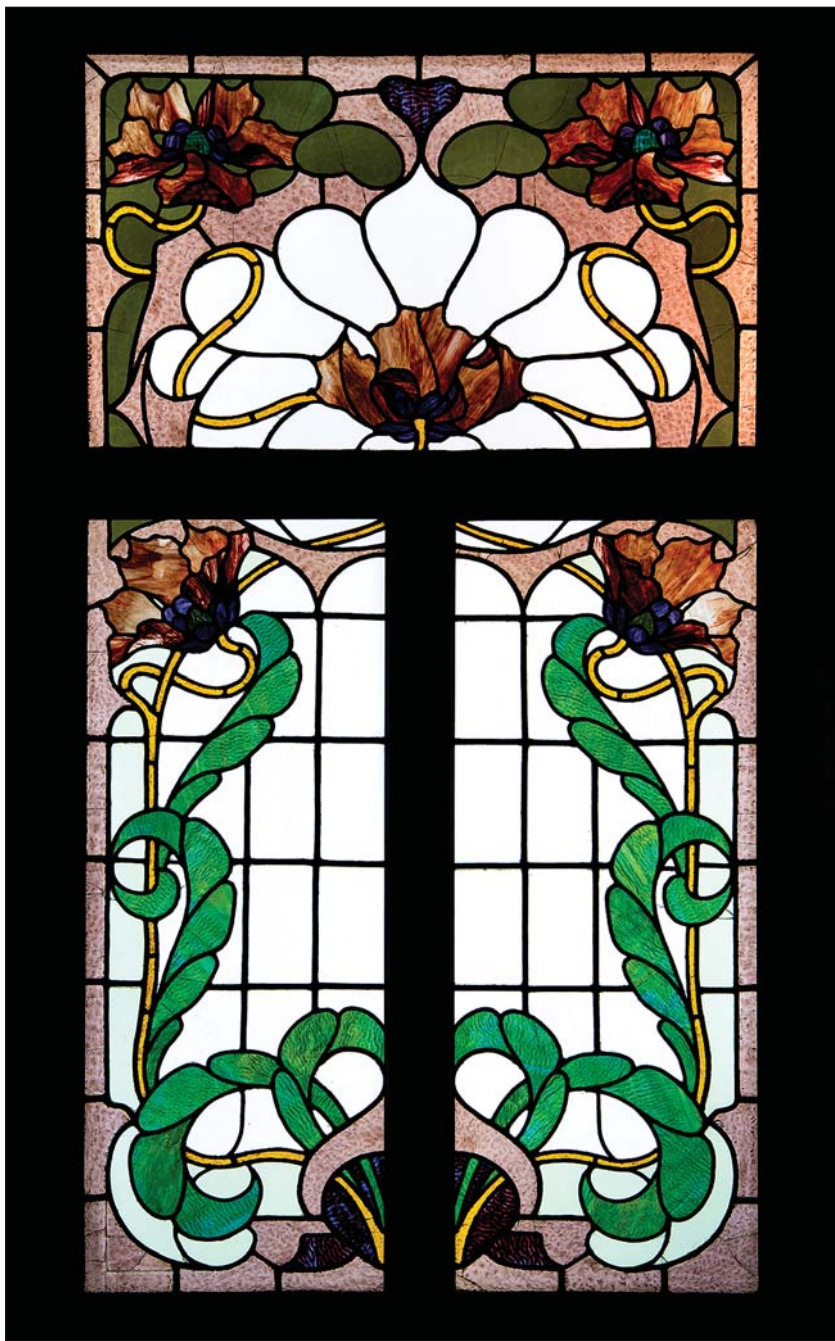
féle üveget. A magánházak szecessziós ablakai, ajtói közül az egyik legsikerültebb az egykori *Lederer-ház* (Budapest) zöld növényekkel díszített *üvegkupolája* és *bejárati szélfogó ajtaja*, melyen a nőalakok ékszeres fényű ruhája, a gyümölcsgirland kialakítása a századelő remekei közé tartozik.

Róth Miksa alkalmazta a Zsolnay-féle eozint is, amit Györgyi Kálmán a velencei Salviati cég üvegmozaikjaihoz hasonlított; az eozin sajátos fényű csillogása rejtélyes hatásúvá teszi ezeket a munkákat, melyeken a sík alapból plasztikusan kiemelkedő díszítőelemek a színhatást még tovább fokozzák.¹¹

Legnagyobb szabású, Tiffany-üvegből készült alkotása a mexikóvárosi *Teatro Nacional*, azaz a Nemzeti Színház (ma: Mexikói Szépművészeti Intézet) mennyezete, amely leírása szerint 1500 négyszögletes méretű. Az Apollót és a kilenc múzsát megjelenítő üvegfestmény tervét Maróti Géza készítette (1910), míg a

Róth Miksa: Felülvilágító ablak Freisinger Lajos váci háza számára / Miksa Róth: Transom window for Lajos Freisinger's house in Vác

[1900] *opaleszcens, ríflis, katedrál- és síküveg* (Róth Miksa Emlékház, Budapest) / *opalescent, ruffled, cathedral and plate glass* (Miksa Róth Memorial House, Budapest) [99x60 cm]





Fotó: Spitzer Fruzsina

**Róth Miksa: A budapesti egykori Lederer-ház bejárati szélfogó ajtaja (részlet) /
Miksa Róth: Windbreak door of the former Léderer House, Budapest (detail)**
1908 után / after 1908

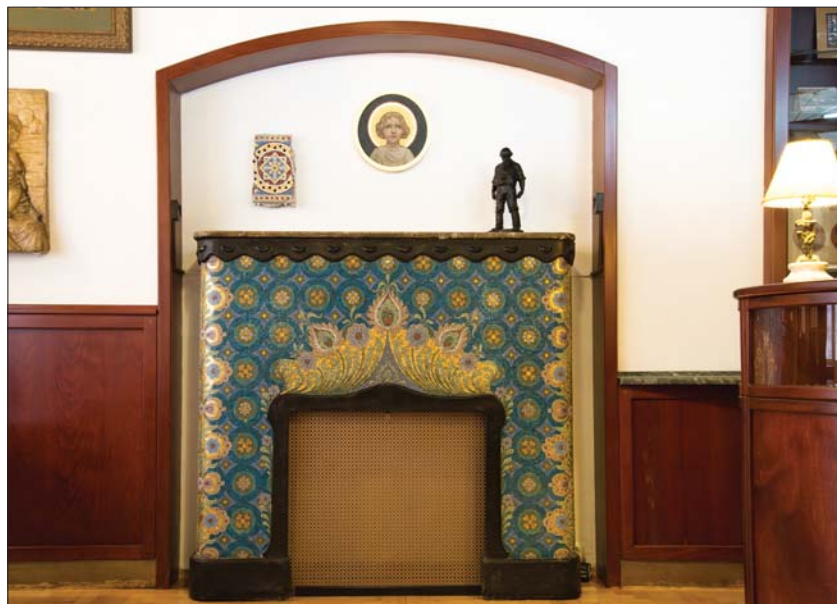
színek kompozíció Róth Miksától származik. A mennyezet első változata Marótinak az *Erzsébet királyné szoborpályázat*ra beadott tervéhez készült, ezen a kilenc műzsa nem Apollót, hanem a magyar Szent Koronát

veszi körül.¹² Közös munkáikról a következőket írta: „Maróttal való együttműködésem életem legszebb emlékei közé tartozik. Az ő megértő, együtt érző, nobiles lényé, párosulva a melegszívű jó barát készségével, nemcsak ered-

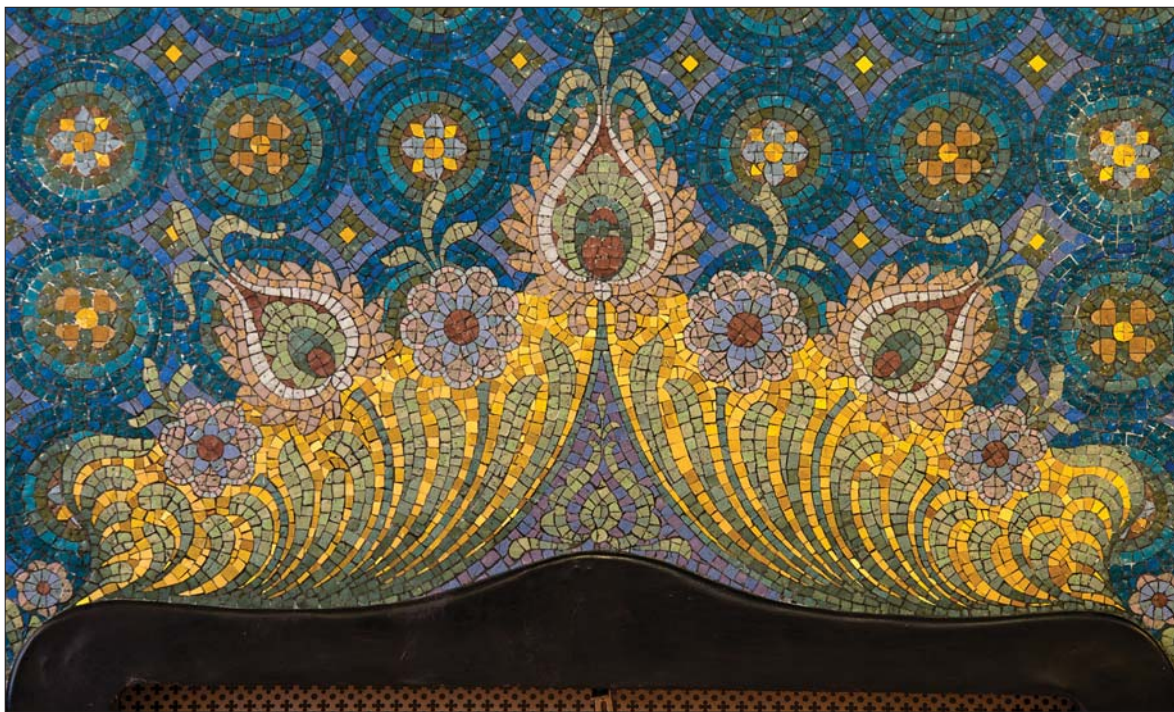
**Róth Miksa: Mozaik-kandalló, a művész lakásából /
Miksa Róth: Mosaic fireplace from the artist's flat**
1900 után (Róth Miksa Emlékház, Budapest) /
after 1900 (Miksa Róth Memorial House, Budapest)

ményessé, hanem élvezetessé is tette a vele való együttműködést.”¹³ Róth méltán volt büszke a munkájukra. A színház üvegfüggönyének kivitelezésével is megbízták volna, de végül Tiffany készítette el fémreflexes üvegmozaikból.

Az opaleszcens üveg iránti lelkesedés igen gyorsan, már 1900 után alábbhagyott. Egyre több kritika érte a művészek és a kritikusok részéről is. Széles körű alkalmazását gátolta, hogy a térbe kevés fényt enged be. Többen is úgy vélték, hogy figurális kompozíciókhoz nem alkalmas, csak a bordúrok díszítésére. Róth is felhagyott alkalmazásával. A szecesszió divatjának elmúlása is hozzájárult, hogy egyre kevésbé használták. Egyedül az apró darabokból összeállított Tiffany-lámpák hódítanak ma is.



Fotó: Spitzer Fruzsina / Róth Miksa Emlékház, Budapest



Fotó: Spitzer Fruzsina / Róth Miksa Emlékház, Budapest

**Róth Miksa: Mozaik-kandalló (részlet) /
Miksa Róth: Mosaic fireplace (detail)**



**Nagy Sándor – Róth Miksa: Kisfaludy-ablak /
Sándor Nagy – Miksa Róth: Kisfaludy glass window**
1910 után, ólmozott üveg (Róth Miksa Emlékház, Budapest) /
after 1910, stained glass (Miksa Róth Memorial House,
Budapest) [62x47,5 cm]

Róth Miksa 1910 után visszatért a schwarzlot festésű ólmozott antiküvegből készült ablakok alkotásához, amivel számos templom elpusztult üvegablakát pótló munkáját hozta létre, illetve az újonnan épületeket díszítette. Ezzel az üvegfajtával és mozaikban valósította meg további, a magyar szecesszió kiemelkedő, a gödöllői művésztelep vezető mestereinek kartonjai után készült alkotásait, többek közt a lebontott

Nemzeti Szalon, a velencei *Állandó Magyar Kiállítási Csarnok*, a szabadkai *Városháza* és a marosvásárhelyi *Kultúrpalota* reprezentatív együtteseit.

GELLÉR KATALIN
művészettörténész

Jegyzetek

1. Lyka Károly: Ami az üvegből kivirágzik. *Új Idők*, V. (1899. február 5.) 6. sz. 124.
2. Róth Miksa: Opalescens üveg-mozaikok. *Magyar Iparművészet*, I. (1897–1898) 2. sz. 75.
3. Jean-François Luneau: La réception du verre américaine en France. *Revue de l'Art*, no 187/2015–1, 59–67.
4. Györgyi Kálmán: Magyarország iparművészeti kiállítása. In: *Magyarország a Párisi Világkiállításon 1900*. Hornyánszky Viktor és Erdélyi Mór, Budapest, 1901, 78.
5. Lyka Károly: i. m. 123.
6. Első díját, a nagy állami aranyérmét 1899-ben kapta az Országos Magyar Iparművészeti Társulat karácsonyi kiállításán bemutatott tárgyaiért.
7. Rüdiger Joppien: Karl Engelbrecht. Ein Wegbereiter der Kunstverglasung des Jugendstils. *Jahrbuch des Museums für Kunst und Gewerbe Hamburg*, Band 20–22 (2001–2003), 89–114. 91.
8. *Napraforgós üvegablak*, 1897, ólmozott, katedrál- és Tiffany-féle üveg, préselt muranói üvegszemekkel, 42 x 62 cm; *Üvegablak mákvirágokkal*, 1897–1898, ólmozott, katedrálüveg, opaleszcens üveg, préselt muranói üvegszemek, 65 x 43 x 4 cm (kerettel), Iparművészeti Múzeum (IM), Kerámia- és Üvegyűjtemény, ltsz.: 65.303.1; *Iriszes üvegablak*, 1897–1898, ólmozott, katedrálüveg, opaleszcens üveg, préselt muranói üvegszemek, 65 x 47 x 4 cm (kerettel), IM, Kerámia- és Üvegyűjtemény, ltsz.: 65.304.1.
9. Lásd Fényi Tibor elemzését. In: Fényi Tibor: *Róth Miksa üvegfestményei a historizmustól a szecesszióig*. Róth Miksa Emlékház, Budapest, 2005, 73. A vízfestmény vázlata (47 x 19 cm, BTM Kiscelli Múzeuma, ltsz.: 8913) is mutatja, hogy nem különleges rajzban, kompozícióban, hanem színelületekben gondolkodott.
10. Az egykori kápolna ma keleti szertartású templom, ikonosztáza részben elfedi a *Párkút* ábrázoló üvegfestményt.
11. Györgyi Kálmán: i. m. 78.
12. Maróti Géza – Róth Miksa: *Kupola-makett*, üveg, színes lazúrfestéssel, átmérő: 102,5 cm, IM, Kerámia- és Üvegyűjtemény, ltsz.: 61.265.1; lásd Ács Piroska: Maróti Géza emléksobrai és síremlékei – teravraizok, makettek, művek és visszaemlékezések. In: *Maróti Géza 1875–1941. „Mi vagyunk Atlantisz?”*. Vederemo! Szerk. Ács Piroska, Budapest, 2002, 42–43.
13. Róth Miksa: *Egy üvegfestőművész emlékei*. Hungária, Budapest, 1943, 43.